



UMWELTERKLÄRUNG

2025

LightsOn GmbH
Standort Kempten

lights**on**⁷

INHALTSVERZEICHNIS

Vorwort	3
1. Vorstellung des Unternehmens	4
1.1. Werte	4
1.2. Leitlinien und Umweltpolitik	5
1.3. Dienstleistungen	5
1.4. Vorgehensweise.....	6
1.5. Organigramm.....	8
2. Soziale Verantwortung	9
3. Das Umweltmanagementsystem.....	9
3.1. Verantwortlichkeiten	9
3.2. Rechtliche Rahmenbedingungen	10
4. Interessierte Parteien.....	11
5. Bedeutende Umweltaspekte und Kennzahlen.....	11
5.1. Standortkennzahlen	12
5.2. Energieverbrauch.....	12
5.3. Emissionen	15
5.4. Wasserverbrauch.....	16
5.5. Abfall.....	16
6. Umweltprogramm	17
7. Termin der nächsten Umwelterklärung.....	19
8. Gültigkeitserklärung.....	20

VORWORT

Liebe Leserinnen und Leser,

wir freuen uns, Ihnen die Umwelterklärung unseres Unternehmens für das Jahr 2024 vorlegen zu dürfen. Diese Erklärung ist ein zentraler Bestandteil unseres Engagements für Nachhaltigkeit und Umweltschutz. Als verantwortungsbewusstes Unternehmen sehen wir es als unsere Pflicht an, die Auswirkungen unserer Geschäftstätigkeiten auf die Umwelt transparent darzustellen und kontinuierlich Maßnahmen zur Verbesserung unserer Umweltleistung zu ergreifen.

Unser Unternehmen hat sich seit seiner Gründung der nachhaltigen Entwicklung verschrieben. Durch die Einführung und Zertifizierung unseres Umweltmanagementsystems gemäß der EMAS-Verordnung und der ISO 14001 setzen wir uns kontinuierlich hohe Standards in allen Bereichen unseres Geschäftsbetriebs. Diese Umwelterklärung dokumentiert unsere Fortschritte, Erfolge und Herausforderungen auf diesem Weg.

Wir möchten diese Gelegenheit nutzen, um allen Mitarbeiterinnen und Mitarbeitern, Partnern und Stakeholdern zu danken, die uns bei unseren Umweltbemühungen unterstützen. Ihr Einsatz und Ihre Ideen sind wesentliche Triebfedern für die kontinuierliche Verbesserung unserer Umweltleistung.

In dieser Umwelterklärung finden Sie detaillierte Informationen über unsere Umweltpolitik, wesentliche Umweltauswirkungen, Umweltkennzahlen, Programme und Maßnahmen, die wir ergriffen haben, um unseren ökologischen Fußabdruck zu minimieren. Darüber hinaus geben wir einen Ausblick auf unsere zukünftigen Ziele und Projekte, um weiterhin nachhaltig und verantwortungsvoll zu wirtschaften.

Wir hoffen, dass Sie beim Lesen dieser Umwelterklärung einen umfassenden Einblick in unser Umweltengagement erhalten und wir gemeinsam einen Beitrag zu einer nachhaltigen Zukunft leisten können.

Kempton,



Volker Rill



Marco Bretschneider



1. VORSTELLUNG DES UNTERNEHMENS

Die LightsOn GmbH ist ein Digitalisierungspartner für mittelständische Unternehmen und hat sich auf die Bereiche E-Commerce und Websites spezialisiert.

Wir denken jede Aufgabe ganzheitlich, setzen auf agile Prozesse und bieten vollständige Transparenz zu Fortschritt, Kosten und Terminen. Unsere Mission ist es, Licht ins Dunkel der digitalen Welt zu bringen und für komplexe Aufgaben einfache Lösungen zu finden. Eine zentrale Rolle spielt dabei der Einsatz digitaler Technologien. Wir unterstützen Unternehmen dabei, digitale Lösungen als Wettbewerbsvorteil zu nutzen und begleiten sie als Digitalisierungspartner auf ihrem Weg in die Zukunft.

- 2011 von Volker Rill gegründet
- 20 Mitarbeiter und Mitarbeiterinnen
- Standorte in Kempten und Augsburg

Wir setzen uns verbindlich für eine nachhaltige und umweltfreundliche Unternehmensführung ein und haben uns folgende Werte und Leitlinien gesetzt.

1.1. WERTE

Innovation

Mit Kreativität und Scharfsinn entwickelt unser visionäres Team innovative Lösungen. Wir denken groß, gehen kalkulierbare Risiken ein und handeln dabei stets unternehmerisch. Wir binden Partner aktiv ein und lernen von und mit ihnen. Neue Ideen, Technologien und Produkte begeistern uns und gemeinsam bringen wir sie zur Entfaltung.

Weitsicht

Mit dem Blick auf den Kunden gerichtet, stehen Zukunftsfähigkeit und Wiederverwendbarkeit bei unseren Lösungen an erster Stelle. Wir entwickeln mit Mut und Weitsicht innovative und skalierbare Ideen. So schafft unser interdisziplinäres Team die passende Lösung für jedes Problem.

Agilität

Wir sind flexibel und lassen uns auf Veränderungen ein. Wir denken und handeln stets proaktiv und passen unsere Arbeitsweise neuen Gegebenheiten an. Unser Erfolgsrezept in einer stetig wandelnden Welt ist die Fähigkeit, uns kontinuierlich weiterzuentwickeln und niemals stehen zu bleiben.

Hingabe

Wir schaffen mit Hingabe, Spaß und Sinnhaftigkeit digitale Erlebnisse. Gemeinsam arbeiten wir mit Hingabe an den Ideen und Visionen unserer Kund:innen und Kolleg:innen. Wir sind motivierte Berater:innen, Problemlöser:innen und Ideengeber:innen für die Entwicklung individueller Lösungen. Als Team nehmen wir Herausforderungen an und erzielen optimale Erfolge

1.2. LEITLINIEN UND UMWELTPOLITIK

Wir sind uns bewusst, dass Umweltschutz eine kontinuierliche Verpflichtung ist, und verpflichten uns, unseren Teil dazu beizutragen, eine nachhaltige Zukunft zu gestalten.

Verpflichtung zur Nachhaltigkeit

Wir verpflichten uns zur kontinuierlichen Verbesserung unserer Umweltleistung und zur Reduzierung unseres ökologischen Fußabdrucks in allen Unternehmensaktivitäten.

Umweltschutz

Wir setzen uns für den Schutz der Umwelt ein, indem wir Gesetze und Vorschriften einhalten, umweltfreundliche Technologien fördern und Ressourcen schonen.

Energieeffizienz

Wir streben nach höchster Energieeffizienz in unseren Betriebsstätten und fördern den sparsamen Umgang mit Energie bei unseren Mitarbeiter:innen.

Ressourcenmanagement

Wir setzen unsere Ressourcen, einschließlich Rohstoffe und Wasser, so effizient wie möglich ein und minimieren unsere Abfälle.

Umweltbewusstsein der Mitarbeiter:innen

Wir schulen unsere Mitarbeiter:innen kontinuierlich im Umweltschutz und fördern ein Umweltbewusstsein in der gesamten Belegschaft.

Weiterentwicklung

Wir überprüfen und aktualisieren regelmäßig unsere Umweltpolitik und -ziele, um sicherzustellen, dass sie den besten Praktiken und den neuesten Erkenntnissen im Umweltschutz entsprechen.

Compliance:

Wir verpflichten uns alle geltenden nationalen und internationalen Gesetze und Vorschriften einzuhalten, sowie alle eigenen freiwilligen Verpflichtungen einzuhalten.

1.3. DIENSTLEISTUNGEN

Wir begleiten unsere Kunden von der ersten Idee bis hin zur langfristigen Betreuung. Die wirtschaftlichen Ziele unserer Kunden stehen dabei stets im Mittelpunkt. Als strategischer Partner bringen wir proaktiv neue Ideen und innovative Lösungen ein und fokussieren uns auf messbare Geschäftsergebnisse. Mit unserem umfassenden Branchen-Know-how und unserer langjährigen Erfahrung schaffen wir zukunftsichere Lösungen.

Analyse & strategische Beratung

Erfolg beginnt mit einer fundierten Bedarfs-, Markt- und Zielgruppenanalyse. Gemeinsam mit unseren Kunden analysieren wir deren Anforderungen, den Markt und deren Zielgruppe genau, um Potenziale zu erkennen und eine strategische Entscheidungsgrundlage zu schaffen

Neuentwicklungen und Migrationen

Wir entwickeln Onlineshops und Websites mit modernsten Technologien und skalierbaren Systemen. Bei Migrationen sorgen wir für einen reibungslosen Übergang, ohne Datenverlust oder Einbußen bei der SEO-Performance.

Individuelle Plugin-Entwicklung

Wir entwickeln individuelle Plugins, Apps und Erweiterungen für Onlineshops und Websites, die exakt auf die Geschäftsbedürfnisse abgestimmt sind.

API-Anbindungen

Effiziente Geschäftsprozesse erfordern eine nahtlose Kommunikation zwischen verschiedenen Systemen. Wir sorgen für eine optimale API-Anbindung, um manuelle Prozesse zu minimieren, Fehler zu reduzieren und die Effizienz zu steigern.

UI-Design, UX Optimierung, Barrierefreiheit

Der Erfolg digitaler Plattformen steht und fällt mit der User-Experience. Wir gestalten ansprechende und intuitive User-Interfaces unter UX-Kriterien und -Standards. Darüber hinaus legen wir großen Wert auf Barrierefreiheit und achten auf die Einhaltung von WCAG-Standards und ISO-Richtlinien, um sicherzustellen, dass die Plattformen für alle Nutzer zugänglich sind.

Technisches SEO

Suchmaschinenoptimierung beginnt an der technischen Basis. Wir berücksichtigen bei der Entwicklung alle technischen Standards, für eine optimale Crawl- und Indexierbarkeit. Im Zusammenspiel mit einer optimierten Struktur und guten Core Web Vitals ergibt sich eine optimale Ausgangslage für Suchmaschinenrankings und weitere SEO-Maßnahmen.

1.4. VORGEHENSWEISE

1. Erstgespräch

Vor Beginn einer Zusammenarbeit steht ein ausführliches Erstgespräch, in dem wir die Ziele und Bedürfnisse kennenlernen. Wir nehmen uns Zeit, die Vision zu verstehen und die spezifischen Anforderungen des Unternehmens zu erfassen.

2. Workshop: Strategie & Konzeption

Gemeinsam mit dem Kunden analysieren wir die aktuellen Prozesse, identifizieren mögliche Herausforderungen, durchleuchten die Zielgruppe und Konkurrenz und ermitteln die besten Lösungsansätze, um eine maßgeschneiderte Strategie zu entwickeln.

3. Designkonzept & Schnittstellenplanung

Steht die grundlegende Konzeption, geht es an die detaillierte Ausarbeitung, die alle technischen und gestalterischen Aspekte umfasst und sicherstellt, dass alle Komponenten nahtlos zusammenarbeiten. Abschließend entsteht ein detaillierter Projektplan mit klaren Meilensteinen und Zeitvorgaben, um eine reibungslose Umsetzung zu gewährleisten.

4. Konfiguration & Individualisierung

Jetzt beginnt die technische Umsetzung des erarbeiteten Konzepts:

- Konfiguration des gemeinsam definierten Systems
- Entwicklung des responsiven Webdesigns
- Integration und Entwicklung individueller Plugins und Erweiterungen
- Anbindung erforderlicher Schnittstellen (ERP-, PIM-Systeme etc.)

5. Datenmigration

Eine reibungslose Datenmigration ist entscheidend für den Erfolg, insbesondere wenn man von einer bestehenden Plattform wechselt. Wir stellen sicher, dass alle wichtigen Daten sicher und vollständig übertragen werden.

6. SEO, Tracking & Produktdatenfeed

Eine wirkungsvolle Online-Präsenz erfordert mehr als nur ein ansprechendes Design. Wir stellen sicher, dass die Plattform technisch so optimiert ist, dass sie die Marketingstrategien unserer Kunden gezielt unterstützt:

- Onsite SEO Maßnahmen
- Einrichtung von Tracking Tools und Tag Managern (inkl. Serverside-Tracking)
- Produktdatenfeed-Optimierung für Marktplätze und Werbeplattformen

7. Datenschutz

In enger Zusammenarbeit mit den Datenschutzbeauftragten unserer Kunden sorgen wir dafür, dass alle Datenschutzerfordernungen erfüllt werden und die Plattform DSGVO-konform ist. Dazu gehört auch die Integration und Einrichtung eines Cookie Consent Managers.

8. Testing, Schulung & Go-live

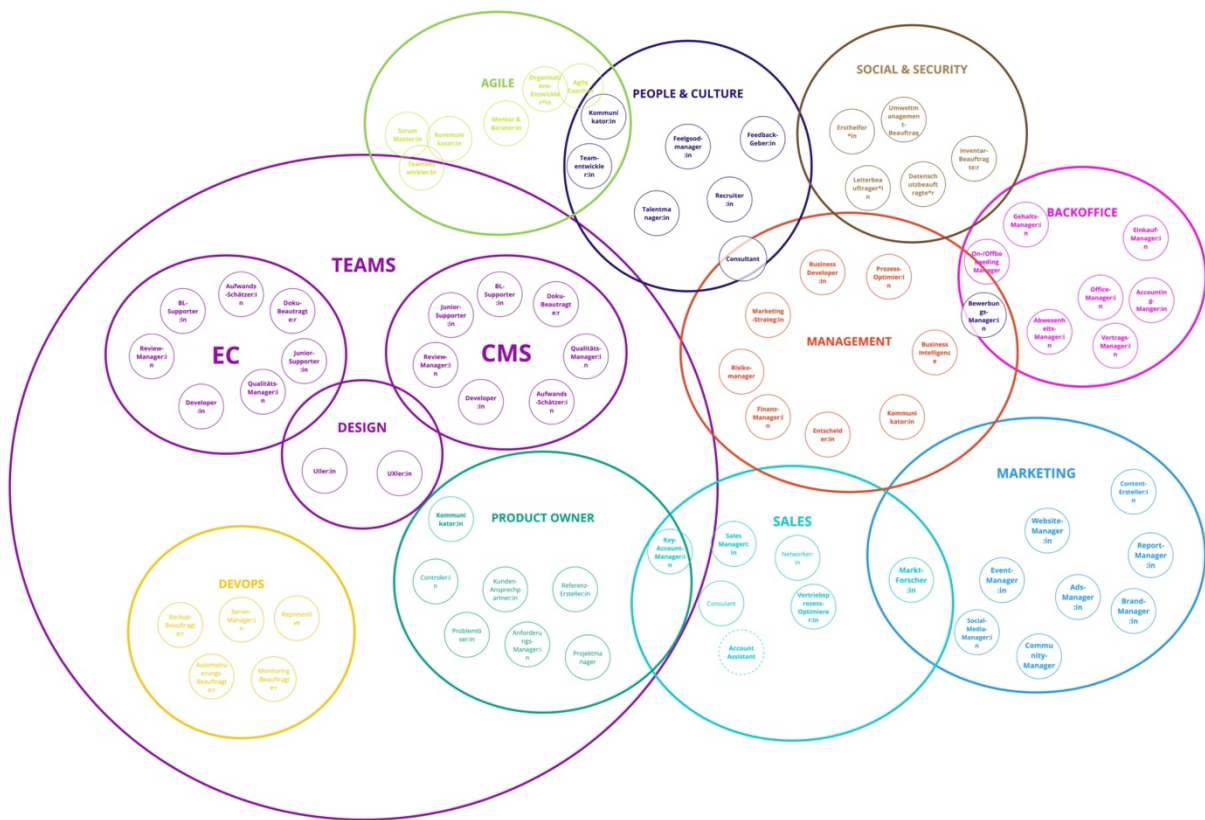
Auf die Entwicklungsphase folgt eine ausgiebige Testphase, um sicherzustellen, dass nach Go-live alles reibungslos funktioniert. In dieser Phase werden auch die Anwender des Unternehmens durch uns geschult. Ist das letzte Finetuning abgeschlossen, geht es an die finalen Vorbereitungen des Go-live Termins.

9. Fortlaufende Betreuung

Nach dem Launch bieten wir eine kontinuierliche Betreuung an. Mit unseren langfristigen Support- und Securityverträgen stellen wir sicher, dass die Plattformen stets aktuell, sicher und flexibel auf neue Marktanforderungen ausgerichtet sind.

1.5. ORGANIGRAMM

Als Unternehmen haben wir uns für eine Kreisstruktur als Organigramm entschieden, um flache Hierarchien und eine gleichberechtigte Zusammenarbeit zwischen den Abteilungen zu fördern. Diese Struktur symbolisiert einen kontinuierlichen Informationsfluss und verbesserte Kommunikation im gesamten Unternehmen. Sie betont die Wichtigkeit jedes Bereichs für den Gesamterfolg und vermeidet eine strikte "Top-down"-Mentalität. Zudem kann diese Struktur die Flexibilität und Agilität unserer Organisation steigern, da die Grenzen zwischen den Abteilungen weniger starr erscheinen. Nicht zuletzt trägt sie dazu bei, ein inklusiveres Arbeitsumfeld zu schaffen, in dem sich alle Mitarbeiter:innen als Teil eines größeren Ganzen fühlen können.



2. SOZIALE VERANTWORTUNG

Bei LightsOn legen wir großen Wert auf das Wohl unserer Mitarbeiter:innen und bieten vielfältige Vorteile zur Förderung von Gesundheit und Arbeitszufriedenheit. Mit der EGYM Wellpass-Mitgliedschaft haben unsere Mitarbeiter:innen Zugang zu über 5.000 Sport- und Gesundheitseinrichtungen deutschlandweit, was eine aktive Gesundheitsförderung erleichtert. Ergänzend dazu bieten wir ein Job-Bike-Programm an, das eine nachhaltige, gesunde Mobilität unterstützt.

Familienfreundliche Maßnahmen wie unser Kitazuschuss entlasten Eltern finanziell und sorgen dafür, dass der Arbeitsplatz besser mit familiären Verpflichtungen vereinbar ist. Auch die technische Ausstattung ist für uns entscheidend: Jeder Arbeitsplatz ist hochwertig ausgestattet und ergonomisch gestaltet, mit höhenverstellbaren Schreibtischen, die komfortables und gesundes Arbeiten ermöglichen.

Unser flexibles Arbeitszeitmodell ohne Kernarbeitszeiten und die großzügige Homeoffice-Regelung schaffen darüber hinaus maximale Flexibilität. Damit fördern wir eine ausgewogene Work-Life-Balance, die es unseren Mitarbeiter:innen ermöglicht, ihre beruflichen und privaten Anforderungen optimal miteinander zu vereinen.

3. DAS UMWELTMANAGEMENTSYSTEM

Das Ziel unseres Umweltmanagementsystems ist es, unsere Auswirkungen auf die Umwelt kontinuierlich zu verbessern. Dabei orientieren wir uns an EMAS.

3.1. VERANTWORTLICHKEITEN

Die Rolle des Umweltmanagementbeauftragten

Für die Umsetzung unseres Umweltmanagementsystems wurde die Rolle des Umweltmanagementbeauftragten geschaffen. Die Person mit der Rolle des Umweltmanagementbeauftragten trägt eine zentrale Verantwortung für die Koordination und Weiterentwicklung des Umweltmanagementsystems bei LightsOn. Sie stellt sicher, dass unsere Umweltziele auf allen Ebenen des Unternehmens umgesetzt werden und alle Mitarbeiter:innen aktiv zum Umweltschutz beitragen können. Die Hauptaufgaben dieser Rolle umfassen:

1. Entwicklung und Umsetzung der Umweltstrategie
 - Unterstützung der Geschäftsleitung bei der Festlegung und regelmäßigen Aktualisierung der Umweltstrategie.
 - Die Integration der Umweltziele in die Arbeitsprozesse
 - Initiierung von Maßnahmen zur Verbesserung der Umweltleistung in allen Unternehmensbereichen.
2. Überwachung und Pflege des Umweltmanagementsystems
 - Einführung, Pflege und kontinuierliche Verbesserung des Umweltmanagementsystems gemäß EMAS.
 - Durchführung interner Audits

- Die Überwachung der Einhaltung gesetzlicher und betrieblicher Umwelanforderungen
 - Die Dokumentation und Berichterstattung zur Umweltleistung
 - Die Erstellung der Umwelterklärung.
3. Schulung und Sensibilisierung der Mitarbeiter:innen
- Die Förderung des Umweltbewusstseins im Unternehmen.
 - Die Organisation von Schulungen und Workshops für Mitarbeiter:innen, um sicherzustellen, dass alle ihre Rolle im Umweltschutz verstehen und umsetzen können.
4. Kommunikation und Berichterstattung
- Zentrale Ansprechperson für Umweltfragen, sowohl intern als auch extern.
 - Zusammenarbeit mit Umweltbehörden und Auditoren sowie die Kommunikation mit Geschäftspartnern und anderen Stakeholdern.
 - Regelmäßige Berichterstattung an die Geschäftsleitung über Fortschritte und Entwicklungen in der Umweltleistung.

Durch die Erfüllung dieser Aufgaben trägt die Rolle des Umweltmanagementbeauftragten maßgeblich zur kontinuierlichen Verbesserung der Umweltleistung bei LightsOn bei und stellt sicher, dass unsere Umweltziele aktiv verfolgt und erreicht werden.

Die Geschäftsführung

Die Geschäftsführung war maßgeblich an der EMAS-Validierung beteiligt und legt sehr großen Wert auf die kontinuierliche Verbesserung der Umweltstandards. Sie stand von Beginn an in einem sehr engen und intensiven Austausch mit der Umweltmanagementbeauftragten, um sicherzustellen, dass alle Maßnahmen im Sinne eines nachhaltigen und rechtskonformen Handelns umgesetzt werden. Sie trägt die Verantwortung für die Einhaltung aller umwelt- und arbeitsschutzrelevanten Vorschriften und Gesetze.

Das Team

Wir verfolgen einen ganzheitlichen Ansatz, bei dem jeder Einzelne einen Beitrag leisten kann. Alle Mitarbeitenden werden daher aktiv in den kontinuierlichen Verbesserungsprozess unserer Umweltbilanz eingebunden.

3.2. RECHTLICHE RAHMENBEDINGUNGEN

Wir bei LightsOn verpflichten uns, alle umweltrelevanten Gesetze und Vorschriften einzuhalten und kontinuierlich auf dem neuesten Stand der rechtlichen Anforderungen zu bleiben. Unser Umweltmanagementsystem sichert, dass alle geltenden Umweltgesetze, wie die EMAS-Verordnung, sowie nationale und lokale Bestimmungen systematisch erfasst und angewendet werden. Über eine Vorschriftenübersicht überprüfen und integrieren wir gesetzliche Vorgaben regelmäßig, um die Einhaltung aller relevanten Umweltstandards zu gewährleisten. Interne und externe Audits unterstützen uns dabei, mögliche Änderungen und neue Anforderungen frühzeitig zu erkennen und in unsere Prozesse zu übernehmen. So stellen wir sicher, dass wir jederzeit verantwortungsbewusst und rechtskonform im Sinne des Umwelt- und Ressourcenschutzes handeln.

4. INTERESSIERTE PARTEIEN

Im Rahmen unseres integrierten Managementsystems ist es uns wichtig, die Bedürfnisse und Erwartungen unserer Stakeholder systematisch zu erfassen und zu bewerten. Die Stakeholderanalyse ermöglicht es uns, diejenigen Akteure zu identifizieren, die für unser Unternehmen von besonderer Relevanz sind und Einfluss auf unsere strategischen und operativen Entscheidungen haben.

In der folgenden Analyse stellen wir die Stakeholder nach ihrer Relevanz für LightsOn vor.

Hohe Relevanz	Mittlere Relevanz	Niedrige Relevanz
Mitarbeiter:innen	Nachbarn	Gemeinde/Stadt
Bestandskunden	Interessierte Öffentlichkeit	
Potentielle Kunden	Lieferanten	
Bewerber	Konkurrenz	
Partner	Untermieter	
Berufsgenossenschaft	Ehemalige Mitarbeiter:innen	
Landesregierung (Bayern), Bezirksregierung (Schwaben), Bund, EU	Kooperationspartner (Ausbildung)	

5. BEDEUTENDE UMWELTASPEKTE UND KENNZAHLEN

Um unsere Umweltauswirkungen gezielt zu steuern und zu verbessern, analysieren wir bei LightsOn regelmäßig die wesentlichen Umweltaspekte, die mit unserer Geschäftstätigkeit verbunden sind. Durch diese Analyse identifizieren wir die Bereiche, in denen wir den größten Einfluss auf die Umwelt haben, und setzen gezielt Maßnahmen zur Verbesserung unserer Umweltleistung.

Für die Identifikation und Bewertung der Umweltaspekte nutzen wir ein systematisches Verfahren, das sowohl direkte als auch indirekte Aspekte berücksichtigt. Direkte Umweltaspekte umfassen beispielsweise unseren Energie- und Wasserverbrauch sowie die entstehenden Emissionen. Indirekte Aspekte umfassen Bereiche wie die Auswahl von Lieferanten oder die Art unserer Geschäftsreisen, die ebenfalls signifikante Umweltfolgen haben können.

Die Bewertung der Umweltaspekte erfolgt anhand definierter Kriterien, die den Schweregrad und die Häufigkeit der Auswirkungen sowie das Potenzial zur Verbesserung umfassen. So setzen wir Prioritäten und legen Schwerpunkte für unser Umweltmanagementsystem fest. Mit diesem gezielten Fokus wollen wir die Umweltauswirkungen unserer Geschäftstätigkeiten wirksam und kontinuierlich reduzieren.

5.1. STANDORTKENNZAHLEN

Unser Unternehmen beschäftigt am Standort Kempten (Dieselstraße 1, 87437 Kempten) nachfolgende FTE (Full-Time-Equivalent).

2021: 17,6 FTE

2022: 19,7 FTE

2023: 18,4 FTE

2024: 14,2 FTE

Am Standort Kempten haben wir unsere Flächennutzung Anfang 2025 im Zuge von Restrukturierungsmaßnahmen deutlich optimiert. Während die angemietete Nutzfläche bis Ende 2024 noch 344 m² sowie 11 Parkplätze (ca. 138 m² versiegelte Fläche) umfasste, wurde dieser Bedarf auf 129 m² Nutzfläche und 8 Stellplätze (ca. 100 m² versiegelte Fläche) reduziert.



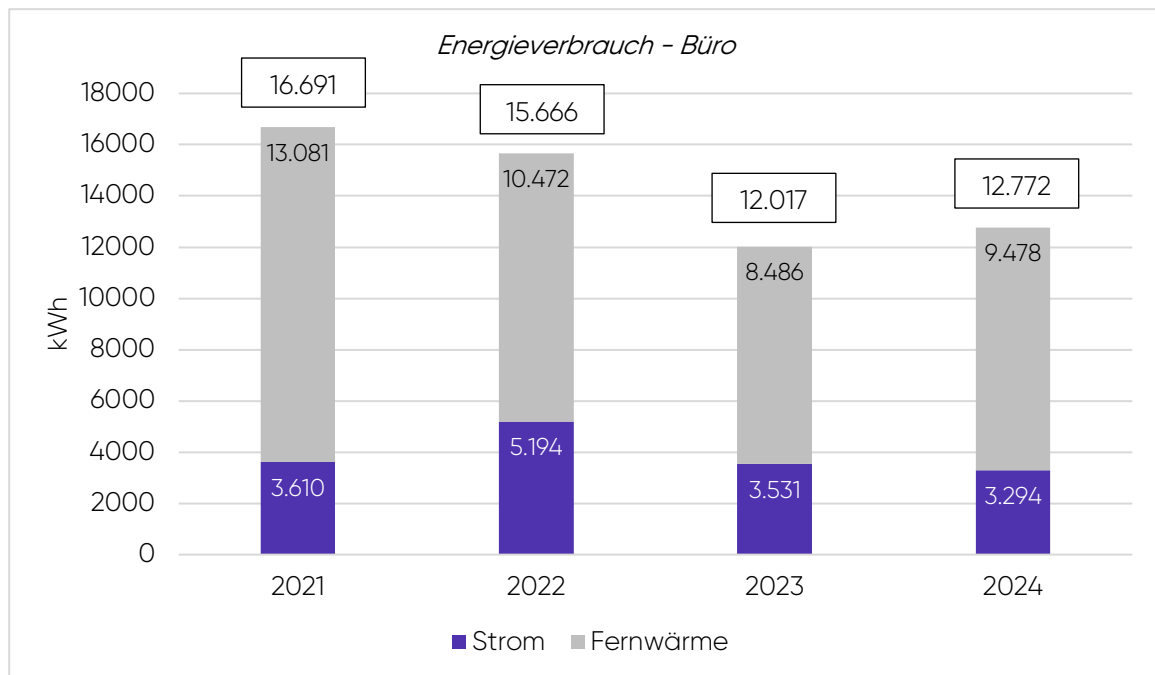
Vorderansicht, Aufnahme aus dem Jahr 2023

5.2. ENERGIEVERBRAUCH

Unser Gesamtenergieverbrauch unterteilt sich in zwei wesentliche Kernbereiche: den stationären Energiebedarf für den Bürobetrieb (Strom und Heizung) sowie den Energieverbrauch unserer Mobilität (Strom und Benzin)

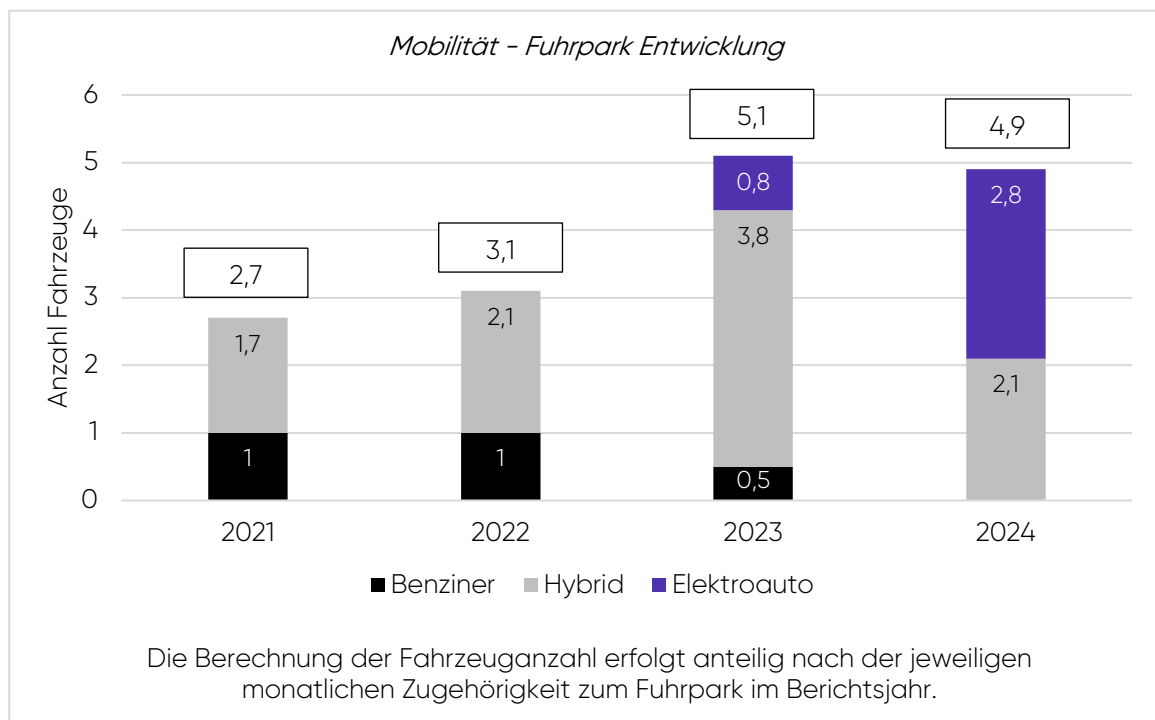
Energieverbrauch im Büro

Der Energiebedarf am Standort Kempten umfasst die Stromversorgung sowie die Beheizung der Räumlichkeiten. Während die Wärmeversorgung über Fernwärme erfolgt, beziehen wir unseren Strom seit 2024 zu 100 % aus erneuerbaren Energiequellen.



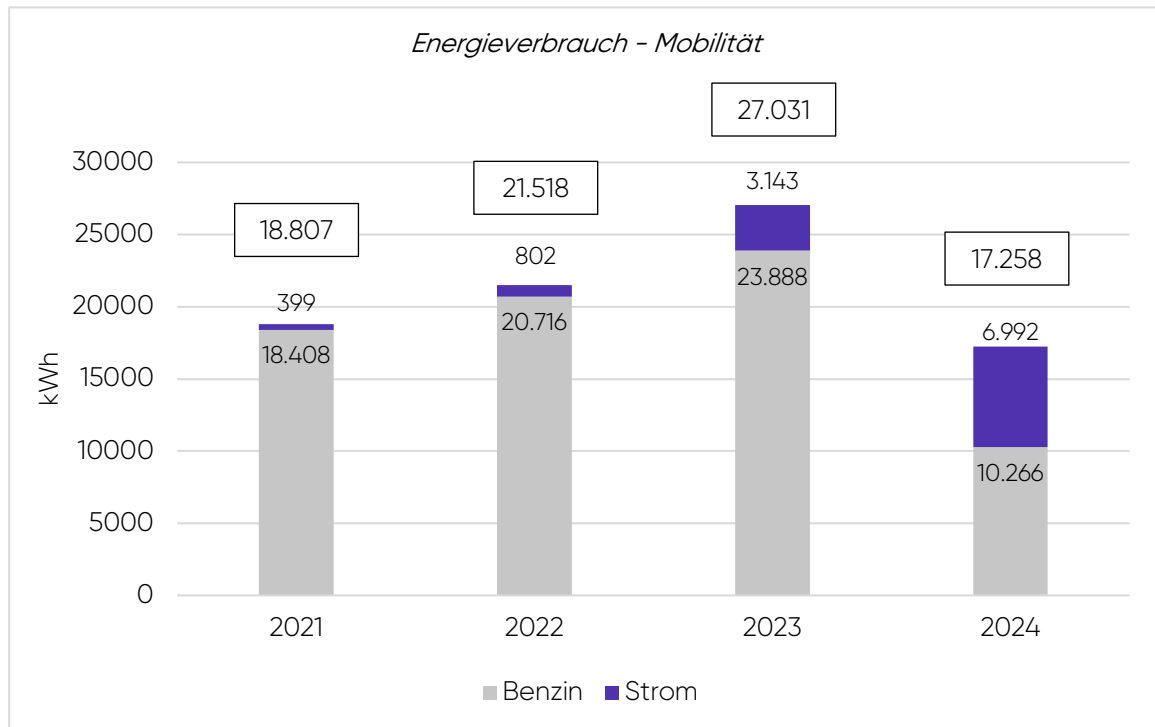
Energieverbrauch durch Mobilität

Seit 2023 treiben wir die Umstellung unseres Fuhrparks auf Elektromobilität konsequent voran. Mit Stand Ende 2024 befinden sich keine Fahrzeuge mit reinem Benzinantrieb mehr in unserem Bestand. Stattdessen wird bereits der überwiegende Teil unserer Flotte vollelektrisch betrieben.



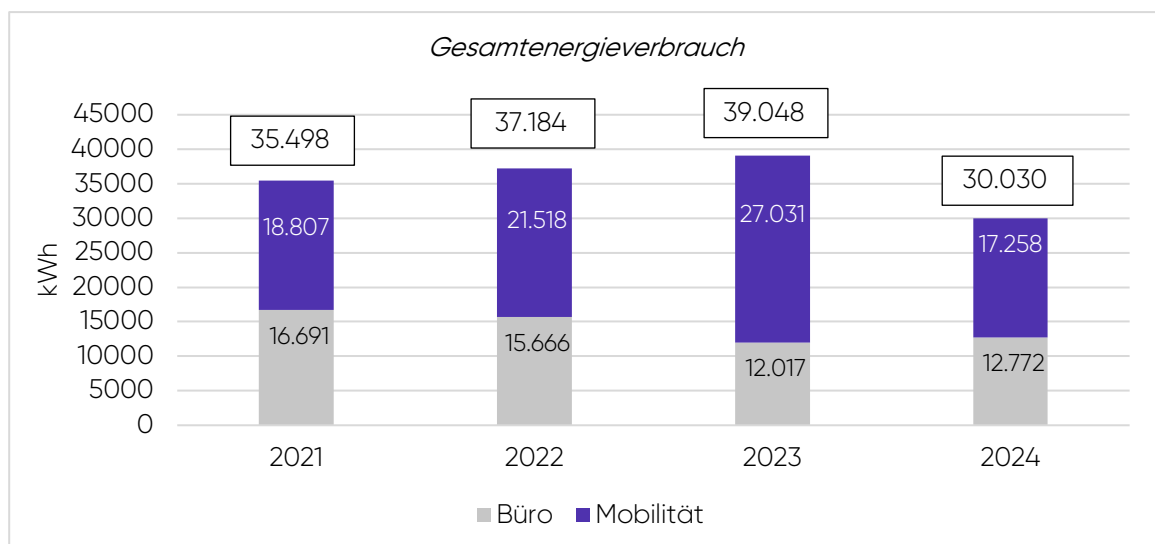
Die Elektrifizierung unserer Flotte zeigt deutliche Erfolge: Im Jahr 2024 konnten wir den Energieverbrauch im Vergleich zum Vorjahr um mehr als 35 % reduzieren.

Der Benzinverbrauch wurde mit dem Faktor 8,85 in kWh umgerechnet, um eine direkte Vergleichbarkeit der verschiedenen Energieträger zu ermöglichen.

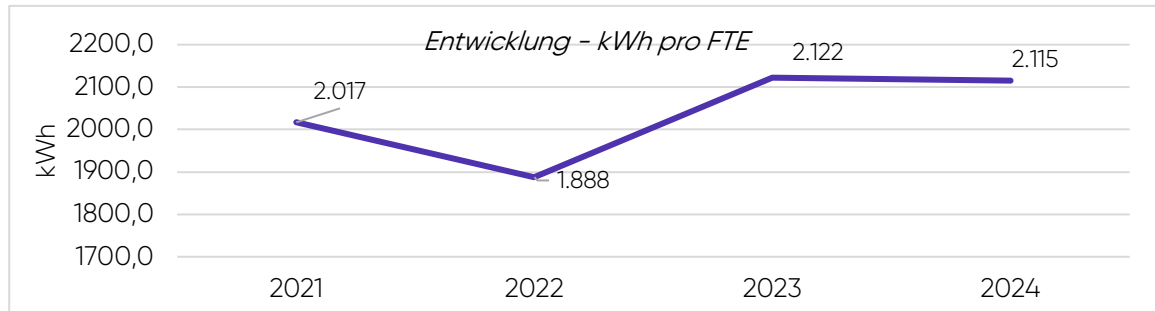


Gesamtenergieverbrauch

Die Umstellung auf eine rein elektrische Fahrzeugflotte wirkt sich maßgeblich auf unsere Gesamtenergiebilanz aus. Während der Energiebedarf für den Bürobetrieb im Vergleich zum Vorjahr nahezu konstant blieb, führte die gesteigerte Effizienz im Bereich Mobilität zu einer deutlichen Senkung des Gesamtverbrauchs: Im Jahr 2024 konnte dieser um rund 23 % gegenüber dem Vorjahr reduziert werden.



Der Gesamtenergieverbrauch pro FTE hat sich wie folgt entwickelt:



Trotz der absoluten Senkung des Gesamtverbrauchs um 23 % blieb der Energieverbrauch pro FTE im Jahr 2024 nahezu unverändert. Dies erklärt sich dadurch, dass die Mitarbeiterzahl am Standort sank, während die Büroflächen und die Anzahl der Fahrzeuge im Berichtszeitraum noch konstant blieb. Die entsprechende Anpassung und Reduktion dieser Kapazitäten wurden im Jahr 2025 umgesetzt.

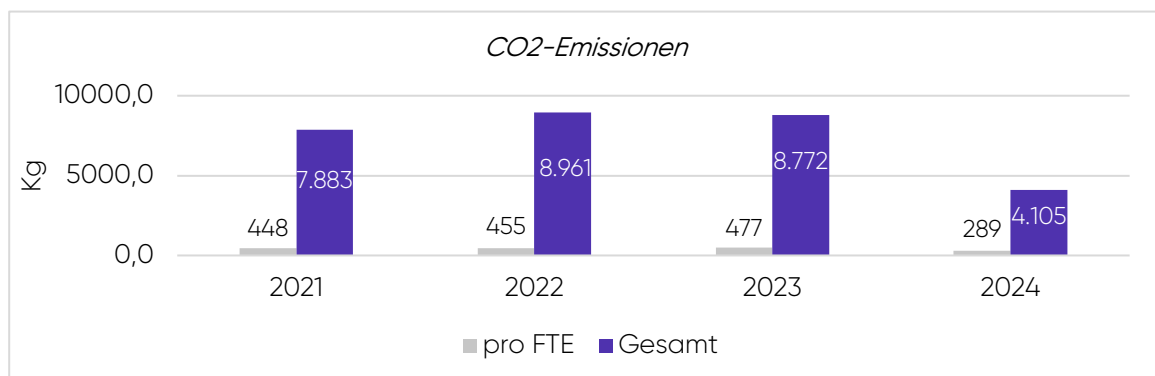
5.3. EMISSIONEN

Der CO₂-Ausstoß ergibt sich aus den Energieverbräuchen. Für die Berechnung wurden die nachfolgenden CO₂-Faktoren verwendet:

Strom: 0,407 kg/kWh (2021); 0,429 kg/kWh (2022); 0,380 kg/kWh (2023); 0,363 kg/kWh
 Fernwärme: 0,280 kg/kWh
 Benzin: 0,264 kg/kWh

CO ₂ -Emissionen	2021	2022	2023	2024
Strom	1.469 kg	2.228 kg	1.342 kg	0 Kg
Heizung	1.538 kg	1.232 kg	998 kg	1.115 Kg
Mobilität (Benzin + Strom)	4.876 kg	5.501 kg	6.432 kg	2.990 Kg
Gesamt	7.883 kg	8.961 kg	8.772 kg	4105 Kg

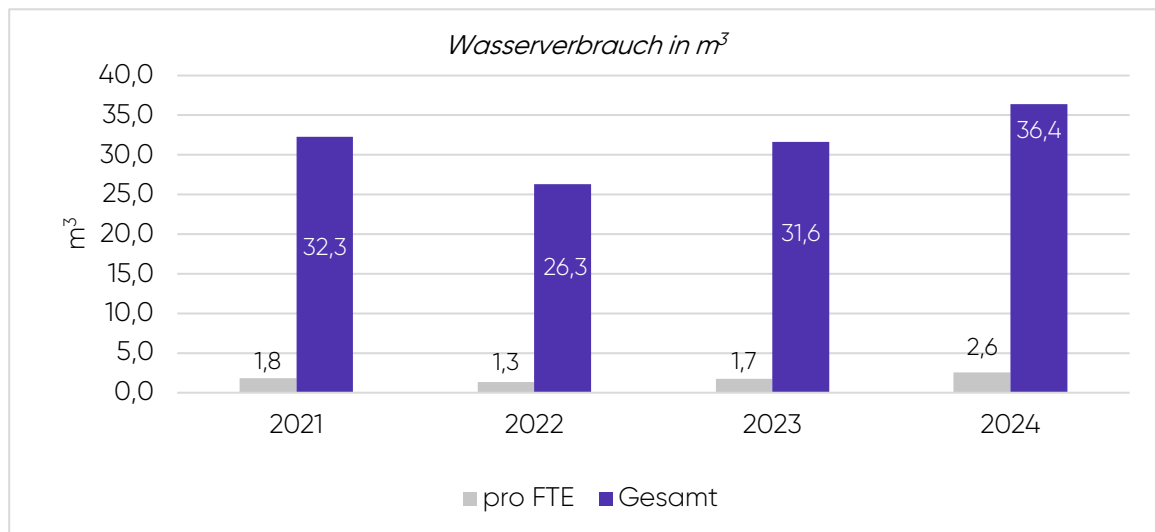
Der Bezug von Strom aus 100 % erneuerbaren Energien und die consequente Elektrifizierung unseres Fuhrparks führte zu einem massiven Rückgang unserer Klimabelastung. Insgesamt konnten die CO₂-Emissionen so um über 50 % reduziert werden.



5.4. WASSERVERBRAUCH

Unser Wasserverbrauch beschränkt sich ausschließlich auf Sanitärwasser, das im täglichen Büroalltag genutzt wird.

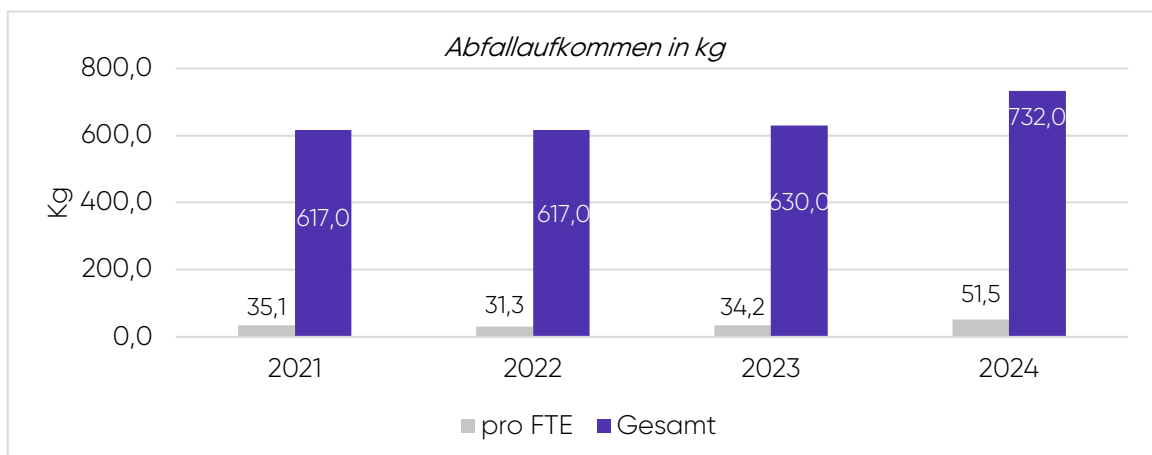
Die Erfassung des Wasserverbrauchs erfolgt anteilig auf Basis der genutzten Büroflächen. Diese Berechnungsmethode lässt keine Rückschlüsse auf den tatsächlichen Verbrauch zu. Während der Gesamtverbrauch des Gebäudes im Jahr 2024 um etwa 15 % stieg, sank unser realer Bedarf vor Ort durch den Personlrückgang. Die gewählte Abrechnungsmethode spiegelt diesen Effekt nicht wider.



5.5. ABFALL

Es fallen ausschließlich nicht-gefährliche Abfälle an, die hauptsächlich in Restmüll, Kartonagen, und Folien unterteilt werden.

Im Jahr 2024 stieg die Abfallmenge um ca. 16 % an. Dieser einmalige Effekt resultiert aus der Reduzierung unserer Büroflächen zum Jahresende: Für den Verkauf von Büromöbeln und Equipment fielen zusätzliche Verpackungsabfälle an; zudem mussten nicht mehr verwertbare Bestände fachgerecht entsorgt werden.



6. UMWELTPROGRAMM

Im Rahmen unseres Umweltprogramms setzen wir klare Ziele und Maßnahmen, um die Umweltleistung kontinuierlich zu verbessern. Die folgenden operativen Maßnahmen sollen die Umsetzung dieser Ziele sicherstellen:

Optimierung der Abfallwirtschaft

Maßnahme	Konzepterstellung zur Reduzierung der Abfallströme.
Ziel-Wert	Fertiges Konzept, das zu einer Reduzierung der Abfallströme führt.

Mitarbeiterintegration

Maßnahme	Die Umsetzung der Umweltmaßnahmen und der Fortschritt der EMAS-Validierung werden vierteljährlich in Team-Meetings thematisiert.
Ziel-Wert	Regelmäßige Berichterstattung über den aktuellen Stand der Umweltmaßnahmen, sodass alle Mitarbeiter:innen informiert und involviert sind.
IST-Wert	Die Maßnahmen und Fortschritte unseres Umweltprogramms sind fester Bestandteil der regelmäßigen Team-Meetings.

Umstellung des Fuhrparks auf Elektroantrieb

Maßnahme	Neu zu leasende Firmenfahrzeuge werden ausschließlich mit reinem Elektroantrieb angeschafft, um die Umweltauswirkungen der Mobilität weiter zu reduzieren.
Ziel-Wert	Ein Fuhrpark, der zu 100 % aus Elektrofahrzeugen besteht.
IST-Wert	Seit Anfang 2025 sind nur noch Elektrofahrzeuge im Bestand

Förderung von Jobrädern (E-Bikes)

Maßnahme	Die ökologischen und ökonomischen Vorteile eines Jobrads sollen bei den Mitarbeiterbenefits stärker hervorgehoben werden, um eine attraktive Alternative zum Auto anzubieten.
Ziel-Wert	Die Vorteile werden aktiv an alle Mitarbeiter:innen kommuniziert und die Nutzung von Jobrädern gefördert.
IST-Wert	Die Vorteile sind dokumentiert und im firmeninternen System Confluence hinterlegt.

Bezug von 100% Ökostrom

Maßnahme	Überprüfung und Absicherung, dass auch zukünftig 100 % Ökostrom bezogen wird
Ziel-Wert	Sicherstellung eines dauerhaften Bezugs von 100 % Ökostrom zur Unterstützung der Umweltziele.
IST-Wert	Derzeit bezieht LightsOn über E.Vita 100 % Ökostrom.



Papierloses Büro

Maßnahme	Prüfung, welche Dokumente noch nicht digital signiert werden können, und Umstellung auf eine rechtlich zulässige digitale Signatur.
Ziel-Wert	Eine vollständige Umstellung auf 100 % digitale Dokumentation, sofern gesetzlich möglich.
IST-Wert	Eine vollständige Umstellung auf 100 % digitale Dokumentation, sofern gesetzlich möglich.



Nachhaltige Beschaffung

Maßnahme	Erstellung einer Liste aller regelmäßig beschafften Produkte und Dienstleistungen.
Ziel-Wert	Eine umfassende und strukturierte Liste, die eine Analyse der ökologischen Aspekte ermöglicht.

Klimabilanz Ziel

Ziel-Wert	Absolut klimaneutral für Scope 1 bis Ende 2026 und bilanziell klimaneutral für Scope 1 und 2 bis Ende 2030
-----------	--

Diese Maßnahmen verdeutlichen unser Engagement für eine nachhaltige Unternehmensentwicklung und tragen dazu bei, die ökologische Bilanz von LightsOn kontinuierlich zu verbessern. Regelmäßige Evaluierungen und Anpassungen des Umweltprogramms gewährleisten, dass wir auf aktuelle Herausforderungen eingehen und uns stets an den besten Praktiken orientieren.

7. TERMIN DER NÄCHSTEN UMWELTERKÄRUNG

Die erste Umwelterklärung wurde von der Geschäftsführung im Dezember 2024 verabschiedet und durch den Umweltgutachter Herrn Bernhard Schwager zur Validierung vorgelegt. Sie wurde durch den Umweltgutachter geprüft und für gültig erklärt.

Hierbei handelt es sich um eine aktualisierte, nicht validierte Umwelterklärung, die Anfang 2026 veröffentlicht wurde.

Für Anregungen und Hinweise steht die Umweltmanagementbeauftragte, Frau Laura Bretschneider, gerne zur Verfügung.

Augsburg,



Laura Bretschneider

Umweltmanagementbeauftragte

Studierte Umweltingenieurin M.Sc.

8. GÜLTIGKEITSERKLÄRUNG



GÜLTIGKEITSERKLÄRUNG

Erklärung des Umweltgutachters zu den Begutachtungs- und Validierungstätigkeiten

Der unterzeichnende, **Bernhard Schwager**,

EMAS-Umweltgutachter mit der Registrierungsnummer DE-V-0416, zugelassen für die Bereiche Erbringung von Dienstleistungen der Informationstechnologie sowie Informationsdienstleistungen (NACE-Codes: 62.01, 62.02, 63.11, 63.12) bestätigt, begutachtet zu haben, ob der Standort der Organisation

**LightsOn GmbH
Dieselstraße 1
87437 Kempten**

wie in der Umwelterklärung angegeben, alle Anforderungen der Verordnung (EG) Nr. 1221/2009 des Europäischen Parlaments und des Rates vom 25. November 2009 über die freiwillige Teilnahme von Organisationen an einem Gemeinschaftssystem für Umweltmanagement und Umweltbetriebsprüfung (EMAS), zuletzt geändert durch die Verordnung (EU) 2018/2026 vom 19. Dezember 2018, erfüllt.

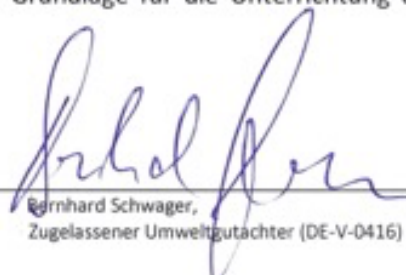
Mit der Unterzeichnung dieser Erklärung wird bestätigt, dass

- die Begutachtung und Validierung in voller Übereinstimmung mit den Anforderungen der Verordnung (EG) Nr. 1221/2009 in Verbindung mit der Verordnung (EU) 2017/1505 sowie der Verordnung (EU) 2018/2026 durchgeführt wurden,
- das Ergebnis der Begutachtung und Validierung bestätigt, dass keine Belege für die Nichteinhaltung der geltenden Umweltvorschriften vorliegen,
- die Daten und Angaben der Umwelterklärung der Organisation ein verlässliches, glaubhaftes und wahrheitsgetreues Bild sämtlicher Tätigkeiten der Organisation in der Umwelterklärung geben.

Diese Erklärung kann nicht mit einer EMAS-Registrierung gleichgesetzt werden. Die EMAS-Registrierung kann nur durch eine zuständige Stelle gemäß der Verordnung (EG) Nr. 1221/2009 erfolgen. Diese Erklärung darf nicht als eigenständige Grundlage für die Unterrichtung der Öffentlichkeit verwendet werden.

Stuttgart, den 19.12.2024

Ort, Datum


Bernhard Schwager,
Zugelassener Umweltgutachter (DE-V-0416)